

日本の法律では、お酒は20歳にならないと飲めないと決まっています。
それは、お酒に含まれるアルコールが体と心の成長によくないからです。

からだ
体

脳が働かなくなります。記憶や判断ができない。
考えたり、行動することがいやになったりします。
身長や体重も伸びが悪くなり、大きくなれません。
様々な臓器の病気の原因となる危険性大!

こころ
心

思いやりの心も弱くなったり、困難なことを
乗り越えようとする力も育ちません。
性格もおこりっぽくなったり、
嫌な自分になってしまう危険性大!

さらに、こんな悪影響も。

- 《成績が下がる》
- 《授業をさぼる》
- 《暴力をふるう》
- 《事件や事故につながる》
- 《アルコール依存症になる》

自分の体と心を大切に。
絶対、守ってください。



ゼロの応援団長
前田智徳

危険ないきものたち

20XX年 根絶期待種



HIROSHIMA 飲酒運転ゼロ PROJECT

危険ないきものは、

人間にとりつき、

お酒を飲んで車を運転

させようとしています！

なぜ、お酒を飲んで車を運転してはいけないのでしょうか？

それは、安全に運転できなくなるから。

例えば、お酒を飲んでいない時は

横断歩道を渡る人がいたら、きちんと止まることができます。

お酒を飲んでいると、「あぶない！」とすぐ判断できなくて、

止まる動作ができません。とても怖いことです。

飲酒運転のせいで、多くの人が怪我をしたり命を失っています。

どうしたら、安全で安心な世の中になるでしょうか。

どうしたら、飲酒運転がなくなるでしょうか。

いっしょに考えてみてください。

人間に飲酒運転をススメル

危険ないきものたち

8種

わちしき
無知識



No.1
SONNANSHIRANSU
P03

ソナンシランス

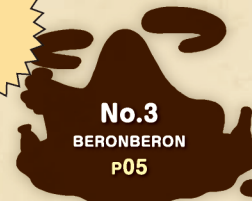
むせきにん
無責任



No.2
TSUKAMARANSOURUS
P04

ツカマランザウルス

ふかざけ
深酒



No.3
BERONBERON
P05

ベロンベロン

いいわけ



No.4
SHO-GANAKATTA
P06

シヨーガナカタ

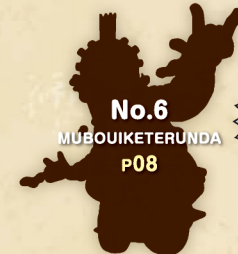
あば ぼう
暴れん坊



No.5
MONKUANNOKA
P07

モンクアンノカー

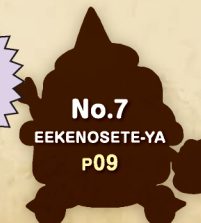
わかもの



No.6
MUBOUIKETERUNDA
P08

ムボウイケテルンダー

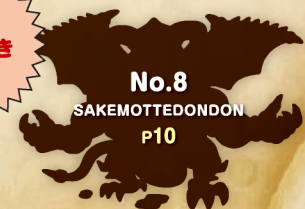
あやつる



No.7
EEKENOSETE-YA
P09

エエケノセテーヤ

さけだいず
酒大好き



No.8
SAKEMOTTEDONDON
P10

サケモッテドンドン

むちしき
無知識ドライバーにさせる

No.1
SONNANSHIRANSU

ソナンシランス

いんしゅ うんてん かい こせいだい いんしゅぞく
〈飲酒運転界古生代飲酒属〉

じったいちようさ
実態調査
CASE(2)
P13.14



酔ってないから
運転しても
大丈夫!!

きけんど
危険度 

とくちょう
特徴 お酒を飲んでも酔わないから、運転しても大丈夫。
ひとばんね からだ さけ め まちが
一晩寝れば体からお酒が抜けると間違った
アルコール知識を持っている。

とりつかれ
ないために アルコールのことをきちんと
おし 教えてあげれば、危険度がゼロに。

むせきにん
無責任ドライバーにさせる

No.2
TSUKAMARANSURUS

ツカマランザウルス

いんしゅ うんてん かい むせきにん いんしゅぞく
〈飲酒運転界無責任飲酒属〉

ケンモン
という言葉を
敏感!!



きけんど
危険度 

とくちょう
特徴 お酒を飲んで運転しても警察に捕まらなければ
いいと思っている。

とりつかれ
ないために 交通ルールとアルコールについて
おし 教えてあげれば危険度はダウン!

ふかぎけ
深酒ドライバーにさせる

No.3
BERONBERON

ベロンベロン

いんしゅ うんてん かい きおく そうしつ がた いんしゅぞく
〈飲酒運転界記憶喪失型飲酒属〉



知らないうちに
運転して帰宅!!

きけんど 危険度 

とくちょう 特徴 記憶がなくなるまでお酒を飲んで、
次の日も二日酔い状態にさせる。

とりつかれないために 周りの人が協力しあって、
連れて帰ってあげよう!

No.4
SHO-GANAKATTA

いいわけドライバーにさせる

ショーガナカッタ

いんしゅ うんてん かい せいとうが いんしゅぞく
〈飲酒運転界正当化飲酒属〉

みんなの
安全より
わたしの
事情!!



きけんど 危険度 

とくちょう 特徴 子どもが熱を出して… 明日のお弁当のおかずを買って忘れて…
タクシーがつかまらなくて…次から次へと言い訳をしてしまう。

とりつかれないために

飲酒運転は誰かの命を奪ってしまうかも
しれない。もし自分の家族が被害者に
なったらと、相手の立場にたつて
考えられるような言葉をなげかける。

あば ぼろ
いきなり暴れん坊ドライバーにさせる

No.5
MONKUANNOKA

モンクアンノカー

いんしゅ うんてん かい ぼろそう がた いんしゅそく
〈飲酒運転界暴走型飲酒属〉

じったいちようさ
実態調査
CASE(1)
P11.12◎



オレの
言うことは
間違いない!!

きげんと
危険度 

とくちょう 特徴
さけ の まえ あと こうどう ことば
お酒を飲む前と後では、行動や言葉がガラッと
つよき か なん き
強気になり、何でもできる気になる。

とりつかれ
ないために
さけ の まえ ととき
お酒を飲む前の「いいひと」の時に、
くるま かぎ あず
車の鍵を預かってしまおう!

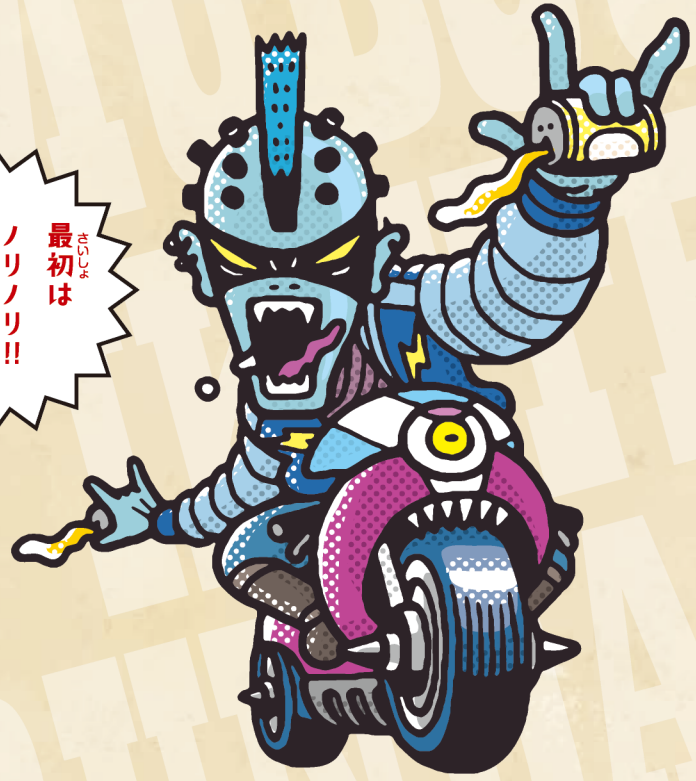
わかもの むぼろ うんてん
若者ドライバーを無謀運転させる

No.6
MUBOUIKETERUNDA

ムボウイケテルンダー

いんしゅ うんてん かい みじゆく るい いんしゅそく
〈飲酒運転界未熟類飲酒属〉

最初は
ノリノリ!!
事故後は
泣き泣き!!



きげんと
危険度 

とくちょう 特徴
さけ の さい
お酒が飲めるのは20歳からなのに、
みせいねん うんてん
未成年にとりついて運転をさせる。

とりつかれ
ないために
みせいねん いんしゅ きげんせい
未成年で飲酒する危険性、そして
いんしゅうんてん こわ おし
しっかり飲酒運転の怖さを教えること。

いんしゅ
飲酒ドライバーをあやつる

No.7
EKENOSETE-YA

エエケノセテーヤ

いんしゅ うんてん かい ゆうわく いんしゅぞく
〈飲酒運転界誘惑飲酒属〉



何かあったら
ドライバーの
せいよ〜!!

きけんど
危険度 

とくちょう
特徴 さけ の ひと くるま じぶん どうじょう
お酒を飲んでいる人の車に自分も同乗して、
いんしゅうんてん
飲酒運転するようそそのかす。

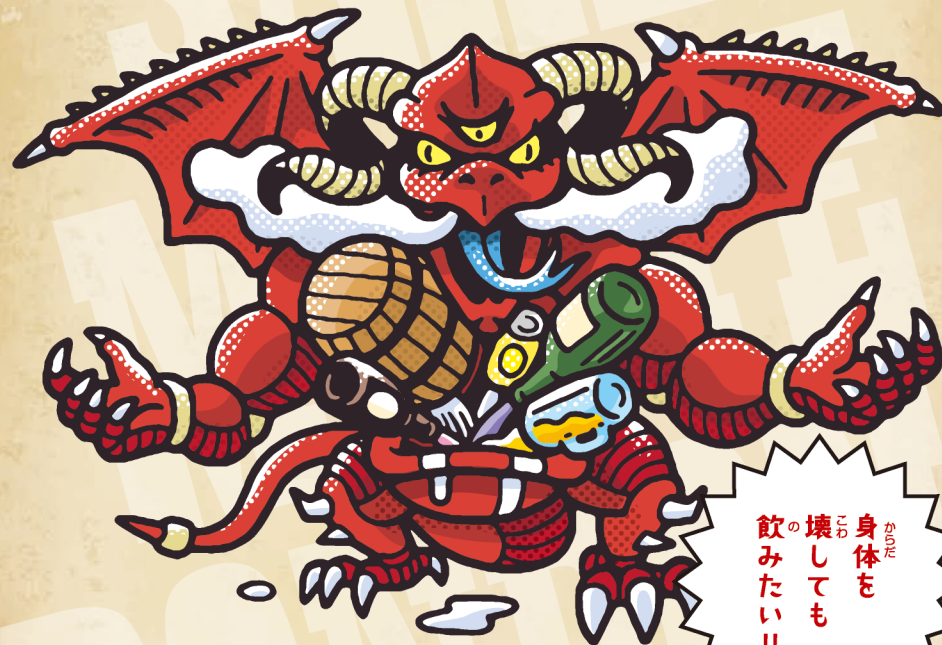
とりつかれ
ないために
うんてん ひと さけ すす はあい
運転する人にお酒を進めた場合も
おな おお つみ おし
同じように大きな罪になることを教えよう。

さけ だいす
酒大好きドライバーにさせる

No.8
SAKEMOTTEDONDON

サケモツテドンドン

いんしゅ うんてん かい せいぎょ ふのろ いんしゅぞく
〈飲酒運転界制御不能飲酒属〉



身体も
壊しても
飲みたい!!

きけんど
危険度 

とくちょう
特徴 じかん かんけい さけ ほ の
時間に関係なくいつでもお酒を欲しがり、飲んでいる。
にんげん こうどう
人間の行動をコントロールできなくさせる。

とりつかれ
ないために
ふだん できせつ いんしゅりょう こころ
普段から適切な飲酒量を心がけましょう。
いぞんしゅう
もしとりつかれたら、アルコール依存症と
びょうき かのうせい たが せんもん
いう病気の可能性が高いので、専門の
いしや はや み
お医者さんに早く診てもらおう。

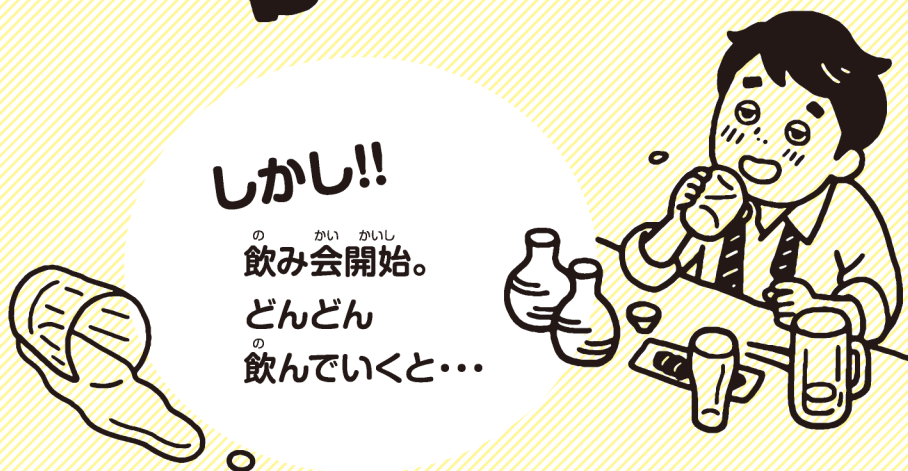
きけん
危険ないきものたちの
じったいちょうさ
実態調査
CASE<1>

あば ぼう
暴れん坊ドライバー
にさせる
「モンクアンノカー」が
いきなり出現!

きけん
危険ないきものたちは、ある時、突然やってくる!



あさ
朝は、
いいお父さん。
しごと いっしょうけんめい
仕事も一生懸命。



しかし!!
の かい かいし
飲み会開始。
どんどん
の 飲んでいくと...



大丈夫じゃ〜!
運転して
帰るんじや〜!

もって
持って
こーい!!

きけん
危険ないきもの
「モンクアンノカー」が
とりつくぞ~!

ま
チョット待ったー!
いんしゅ うんでん
飲酒運転をさせない!

これで解決!

みせ だいごう
お店の人に「代行タクシー」を
よ 呼んでもらいました。

だいごう
代行タクシーは、お酒を飲んで
うんでん ひど か
運転できなくなった人の代わりに、
ひと くるま うんでん もくてきち おく
その人の車を運転して目的地まで送るタクシーのこと。

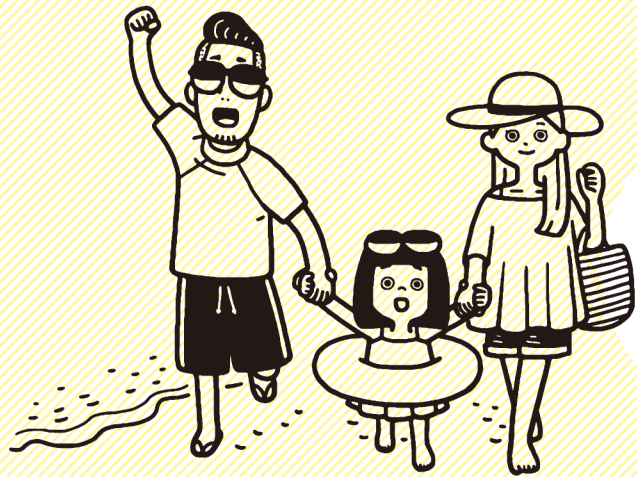


さけ の まえ くるま かぎ あす ほうほう
お酒を飲む前に、車の鍵を預かる方法もオススメ!

きけん
危険ないきものたちの
じつたいちようさ
実態調査
CASE〈2〉

むちしき
無知識ドライバー
にさせる
「ソナンシランス」
かいほうてき なつ だいはっせい
開放的な夏に大発生!

さんせん なに
「エエケノセテーヤ」も参戦して、何がおこる?



きょう かぞく
今日は家族で
たの かいずいよく
楽しい海水浴!

およ あと
泳いだ後は、
つめ 冷たいビールが
うま 旨~い!



大丈夫じゃろ!
汗でお酒が体から
抜けているぞ~!



きけん
危険ないきもの
「ソナンシランス」が
とりつくぞ~!

きけん
危険ないきもの
「エエケノセテーヤ」も
とうじよう
登場!



運転
できるよ~!!
行こ行こ~!!

ま
チヨット待ったー!

いんしゅ うんてん
飲酒運転をさせない!

これで解決!

さけ の
お酒を飲んでいなかった
かあ うんてん
お母さんが運転して(ハンドル
やく けつ きたく
キーパー役)無事帰宅!



あせ
汗をかいたらアルコールが体内から無くなり運転できると思っていたお父さん。
かん ただ ちしき も にど きけん
アルコールに関する正しい知識を持ったら、二度と危険ないきものに
かいずいよく い まえ くるま うんてん やく
とりつかれません。海水浴に行く前に車を運転する役「ハンドルキーパー」を
き 決めるのもいいし、行き帰りは公共交通機関(バスなど)を利用すると安心です。

せいがい
正解はどれだ!

いん しゅ うん てん じょう しき
飲酒運転の常識テスト

Q1

いんしゅ うんてん
飲酒運転とは、どのような
じょうたい ことの状態の事を言いますか。



- A. 大量のお酒を飲んで車を
運転すること
B. 夜、お酒を飲んで車を
運転すること
C. 量に関わらずお酒を飲んで
車を運転すること

Q3

いんしゅ うんてん はんざい
飲酒運転は犯罪。
どんな罰則がありますか。

- A. 酒酔い運転は、反省文を書く
B. 酒酔い運転は、5年以下の懲役
又は100万円以下の罰金
C. 酒酔い運転は、
1か月運転ができなくなる

Q2

いんしゅ うんてん
飲酒運転をしては
いけない乗り物は、
次のうちどれでしょうか。

- A. 自動車 D. 自転車
B. 飛行機 E. 馬車
C. 船

Q4

いんしゅ うんてん
飲酒運転をすると、
ドライバー以外の人も罰を
受ける場合があります。
それは、どのようなことを
した場合ですか。

- A. 飲酒運転をしていると
わかっているのに一緒に
乗った
B. 車を運転するかもしれない
のにお酒を飲ませた
C. 飲酒運転をするかも
しれないのに車を貸した

Q5

ひろしま けんない いんしゅ うんてん
広島県内で飲酒運転で
捕まった人は
1年間でどれくらいの
数だと思いませんか。

- A. 約70人
B. 約270人
C. 約470人



※広島県警調べ(平成30年中)

Q6

いんしゅ うんてん
飲酒運転をしないために
「ハンドルキーパー」という
運動があります。
それは次のうちどれ?

- A. みんなが深酒するのを
ビシッと止める
B. ドライバー役を決め、
その人は飲まないで
みんなを送っていく
C. 飲酒する人の
車のハンドルを取り外す

みんなで考えようコーナー



なぜ飲酒運転が
いけないのか、
その理由を
考えてください。

家族が飲酒運転を
しないために、
どんなことをしたらいいと
思いますか。

答えは次のページを読んでください ▶

飲酒運転をゼロにするために 知ってほしいこと。

その1

飲酒運転とは、量に関わらずお酒を飲んで車両を運転すること。

お酒を飲んで運転してはいけないのは、安全に運転できないからです。お酒に含まれているアルコールの影響で判断が鈍ったり、視野が狭まったり。その結果、人身事故をおこし、人の命を奪ってしまいます。

お酒を飲んで一晩寝たら、運転できる？

寝たから、お風呂に入ったからと言って、身体からアルコールはなくなりません。

5時間で体内から消失するアルコール量（純アルコール量20g）



※ただし、年齢・性別・酵素活性などによって分解速度は異なります。
飲酒習慣や体質・体格によって多少違いがあります。
お酒の量(ml)×アルコール度数/100×0.8(アルコールの比重)=純アルコール量(g)

(公益社団法人 アルコール健康医学協会HPより)

飲酒運転禁止の乗り物

自動車、自転車、飛行機、船、馬車など

その2

飲酒運転をすると法律により厳しい罰を受けます。

罰則

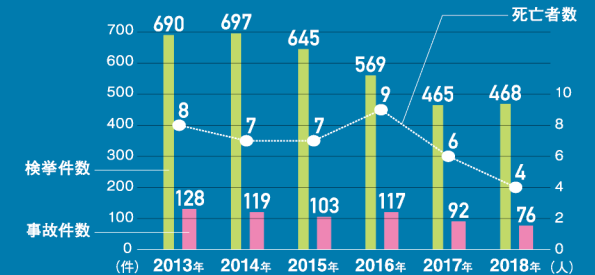
- 酒酔い運転/5年以下の懲役又は100万円以下の罰金
- 酒気帯び運転/3年以下の懲役又は50万円以下の罰金

車両提供者は運転者と同じ罰則です。

酒類の提供、車両の同乗者も処罰されます。

人を死傷させた場合は危険運転致死傷罪でさらに重い罰になることがあります。

飲酒運転をめぐる広島県の現状 ※広島県警調べ



その3

飲酒運転を防ぐには
どうしたらいいでしょう？

その一つにハンドルキーパー運動があります。飲食店や居酒屋での飲み会前、帰りに車を運転する人(ハンドルキーパー)を決め、その人がお酒を飲まないで送る役になります。



その4

飲酒運転をやめられない人は、
アルコール依存の人。

飲酒運転をし続ける人は、自分で飲酒をコントロールできないアルコール依存症という病気の可能性があります。「今日は、飲むのをやめよう」ということができません。お酒を飲み過ぎると、内臓など身体への害が大きくなり、大量に飲み続けていると命に関わる病気にもなります。法律で未成年の飲酒は禁止されています。それは内臓だけでなく、脳に障害をもたらすなど、子どもにはとても危険な飲み物だからです。

「困ってる」「助けたい」と思っているみんな、学校のスクールカウンセラーに相談しよう！